

# Recherche-Action.fr

## Travail coopératif à distance

Le travail coopératif à distance regroupe sur plusieurs supports tous les outils centrés sur l'utilisateur où chacun peut être à la fois contributeurs et bénéficiaires des échanges. Ces supports collaboratifs sont d'une très grande modularité et richesse fonctionnelle. Ils se transforment facilement en fonction des besoins. Chacun peut prendre une place dans ce processus de travail individuel et collectif et devenir lui-même un élément d'une plate-forme en gérant son propre support, en impulsant et valorisant des initiatives innovantes dans son champ d'activité. Tous ces services sont libres à condition que la personne s'implique concrètement dans une démarche partagée de recherche-action.



**LABORATOIRE D'INNOVATION SOCIALE PAR LA RECHERCHE-ACTION**  
<http://labo.recherche-action.fr>

Laboratoires sociaux animés par les acteurs-chercheurs



**LE PORTAIL RECHERCHE-ACTION**  
[www.recherche-action.fr](http://www.recherche-action.fr)

Centre d'accueil et de ressources en recherche-action



**R.A. 2.0, LE WEB SOCIAL**  
<http://blog.recherche-action.fr>

Réseau social des acteurs-chercheurs



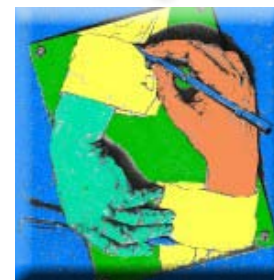
**CENTRE D'ÉDITION ÉLECTRONIQUE**  
<http://biblio.recherche-action.fr>

Publications en sciences humaines et sociales



**SERVEUR MUTUALISÉ**

Hébergement de sites personnels (<http://blog.recherche-action.fr/monsie>) ou professionnels (<http://monsie.recherche-action.fr>)



**ÉCRITURE COLLABORATIVE EN RECHERCHE-ACTION**  
<http://coop.recherche-action.fr>

Écriture collective selon le principe « wiki »



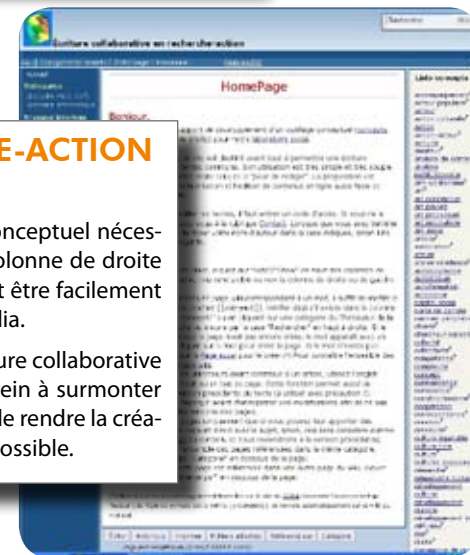
## LE PORTAIL RECHERCHE-ACTION — [www.recherche-action.fr](http://www.recherche-action.fr)

Le site d'accueil de la plate-forme recherche-action.fr vous propose une première initiation par la présentation d'une approche méthodologique générale ainsi que des documents en téléchargement avec des exemples concrets. Il informe de l'actualité des différents pôles d'activités de la plate-forme et oriente sur les sites correspondants. Enfin, le portail peut héberger des sites professionnels en recherche-action, former à leur développement et en faire la promotion sous la forme <http://monsiteweb.recherche-action.fr>



## CENTRE D'ÉDITION ÉLECTRONIQUE <http://biblio.recherche-action.fr>

Biblio R-A permet une édition de qualité selon les critères de publication en sciences humaines et sociales : accessibilité, citabilité, structuration des contenus, formats et standards ouverts et libres. L'étendue éditoriale des articles scientifiques couvre la méthodologie, l'épistémologie, les problématiques et les récits d'expérimentations dans le domaine de la recherche-action. Géré par le logiciel Lodel dédié aux revues en Sciences humaines, le site ne demande qu'à s'enrichir en fonction des ajouts libres des coopérateurs à la plate-forme.



## ÉCRITURE COLLABORATIVE EN RECHERCHE-ACTION <http://coop.recherche-action.fr>

Ce site propose un support de développement de l'outillage conceptuel nécessaire aux acteurs-chercheurs. Ces concepts sont listés sur la colonne de droite du site. Ainsi chacun de ces mots-clés possède une page qui peut être facilement créée, développée, modifiée à l'exemple de l'encyclopédie Wikipédia.

Le principe du « wiki » est destiné avant tout à permettre une écriture collaborative sur des textes communs. Son utilisation est très souple. Le seul frein à surmonter reste celui de la « peur de rédiger ». La proposition est simple, il est de rendre la création et l'édition de contenus en ligne aussi facile et gratifiant que possible.



## R.A. 2.0, LE WEB SOCIAL <http://blog.recherche-action.fr>

Ce réseau social a pour but de faciliter les correspondances entre les recherches-actions autour de groupes d'échanges thématiques. Chaque groupe dispose de tous les outils collaboratifs nécessaires : pages d'écriture collective (wiki), forums, bibliothèque de documents, blog collectif, messagerie, etc.

Il est très facile de s'inscrire ou de créer son propre groupe en rapport avec son expérience, ses problèmes de travail, ses expérimentations en cours. Vous pouvez par ailleurs sur simple demande créer votre site personnel pour éditer votre journal de recherche et votre travail réflexif sur vos parcours d'expérience sous la forme <http://blog.recherche-action.fr/monsiteweb> Vous disposerez d'une très grande richesse fonctionnelle grâce au logiciel de blog Wordpress (voir <http://www.wordpress-fr.net>)



## LABORATOIRE D'INNOVATION SOCIALE PAR LA RECHERCHE-ACTION <http://labo.recherche-action.fr>

Ce site met en relation directe et valorise les expérimentations menées par les acteurs-chercheurs qui peuvent publier ici leurs articles selon un rubriquage :

- Actualité : informations d'actualité intéressant la recherche-action
- Développement : recherches-actions en cours de développement
- Expérimentations : présentation d'expérimentations régionales ou inter-régionales
- Numerilab : fonctionnement de la plate-forme internet et des enjeux autour de la culture numérique
- Publications : diffusion électronique ou papier des documents du Laboratoire d'Innovation Sociale par la Recherche-Action
- Recherches : programmes de recherche en partenariat avec des institutions
- Rencontres : rencontres publiques organisées par le LISRA comme les journées inter-tiques, les séminaires, etc.



Accueil : [www.recherche-action.fr](http://www.recherche-action.fr)  
Labo social : <http://labo.recherche-action.fr>  
Réseau social : <http://blog.recherche-action.fr>

# LISRA

## Laboratoire d'Innovation Sociale par la Recherche-Action

### Le LISRA

Le Laboratoire d'Innovation Sociale par la Recherche-Action est une plate-forme autonome et évolutive de travail coopératif et de mutualisation d'outils mis à la disposition des personnes désirant développer une démarche de recherche-action.

Par cette approche en recherche-action, il est possible de contribuer à la formation et la légitimité scientifique d'acteurs-chercheurs porteurs d'initiatives, qu'elles soient informelles ou s'inscrivent dans des programmes de recherche développés en partenariat.

Le LISRA contribue à la mise en valeur scientifique et à la légitimité publique des travaux issus de l'expérimentation sociale. C'est le principe des laboratoires sociaux quand les acteurs mettent en application un travail collectif en situation d'auto-réalisation et d'auto-expertise. En cela, le LISRA pose un référentiel comme association non-instituée selon une architecture souple mais structurée : chacun peut contribuer à titre individuel ou collectif aux échanges tout en préservant son autonomie selon le principe du don (plus on apporte, plus on est soutenu), de la coopération (chacun peut travailler sur le projet de l'autre dans une logique interdisciplinaire), de l'intelligence collective « open-source » (tout le monde peut récupérer la connaissance et les outils méthodologiques de développement pour les investir dans des initiatives partageant une démarche similaire, mais personne ne peut en revendiquer la propriété exclusive).

### La recherche-action

C'est une démarche intimement liée aux préoccupations d'acteurs qui se saisissent des outils de la recherche pour changer leur situation sur un plan individuel, collectif ou institutionnel. De cette transformation sont tirées de nouvelles connaissances diffusées pour tous et directement réinvesties au cœur de la réalité sociale de chacun. La personne n'est plus objet mais devient Sujet du processus en travaillant sur ses propres expériences dont elle peut ainsi rendre visible la cohérence et problématiser les enjeux dans l'espace public.

## Intervenir dans l'espace public

S'autoformer

Coopérer

Fabriquer des savoirs

Être en recherche-action

Innover

Écrire

Ouvrir des labos sociaux

### Coopérer



- Échanger sur le fond d'un processus commun ou chacun s'autorise à travailler sur le projet de l'autre
- Mettre en correspondance les compétences habituellement séparées en secteurs d'activité
- Élaborer des plates-formes collaboratives à distance de type réseau social
- Produire de l'intelligence collective en s'appropriant les outils et supports open-source

### S'autoformer



- Croiser les parcours d'expériences et favoriser un travail réflexif sur les matériaux de chacun
- Dégager des questions transversales à partir de préoccupations et d'expérimentations
- Expertiser ses propres situations et développer une capacité de contre-expertise
- Se réapproprier l'outillage en sciences humaines et sociales pour élaborer de nouvelles connaissances



## Être en recherche-action



- ✍ Être affecté, impliqué, préoccupé par une situation, une question, un problème
- ✍ Se saisir des outils de la recherche pour apporter un changement individuel, collectif ou institutionnel
- ✍ Tirer de la connaissance de cette transformation et la partager avec tous
- ✍ Réinvestir ces acquis au cœur de la réalité sociale

## Ouvrir des labos sociaux



- ✍ Investir une situation in vivo avec tous les acteurs concernés
- ✍ Être sujet et pas objet de l'étude, maîtriser le sens et la production des interactions
- ✍ Engager un aller-retour entre le vécu et la compréhension de ce qui se transforme dans l'action
- ✍ Comparer ce qui fait laboratoire social avec d'autres expérimentations et diffuser les acquis de l'expérience

## Fabriquer des savoirs



- ✍ Provoquer des journées d'étude à partir des parcours d'expérience
- ✍ Forger des outils mieux adaptés pour l'accompagnement et l'évaluation
- ✍ Valider de nouvelles compétences transversales et interdisciplinaires
- ✍ Concevoir des architectures fluides d'organisation et de projets articulant l'instituant et l'institué

## Écrire



- ✍ S'appropriier les mots plutôt que d'être nommé par eux
- ✍ Trouver des correspondances inédites en écriture collaborative
- ✍ Publiciser ses idées et diffuser la connaissance

## Innover



- ✍ Partager les idées pour qu'elles soient reprises par ses contemporains
- ✍ Favoriser l'interdisciplinarité dans une approche de la complexité
- ✍ Pousser la créativité comme mode de résolution des questions sociales et interpellation du politique
- ✍ Apparaître légitime comme co-auteur des processus de développement et en interroger les modèles

## Intervenir dans l'espace public



- ✍ Construire une parole argumentée autour des enjeux actuels
- ✍ Valoriser les expérimentations et autres ressources des acteurs-chercheurs
- ✍ Se positionner en tant que sujet autonome, auteur de sa pratique et de son discours